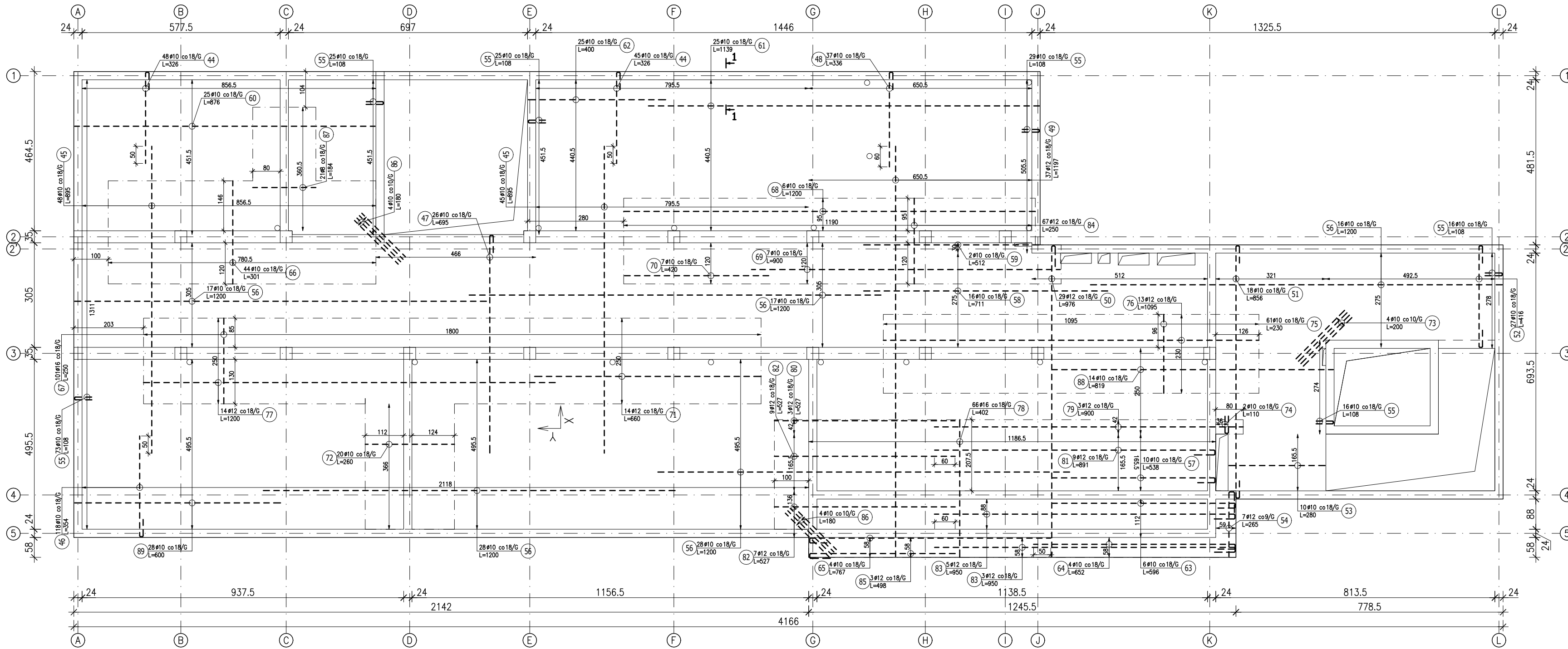
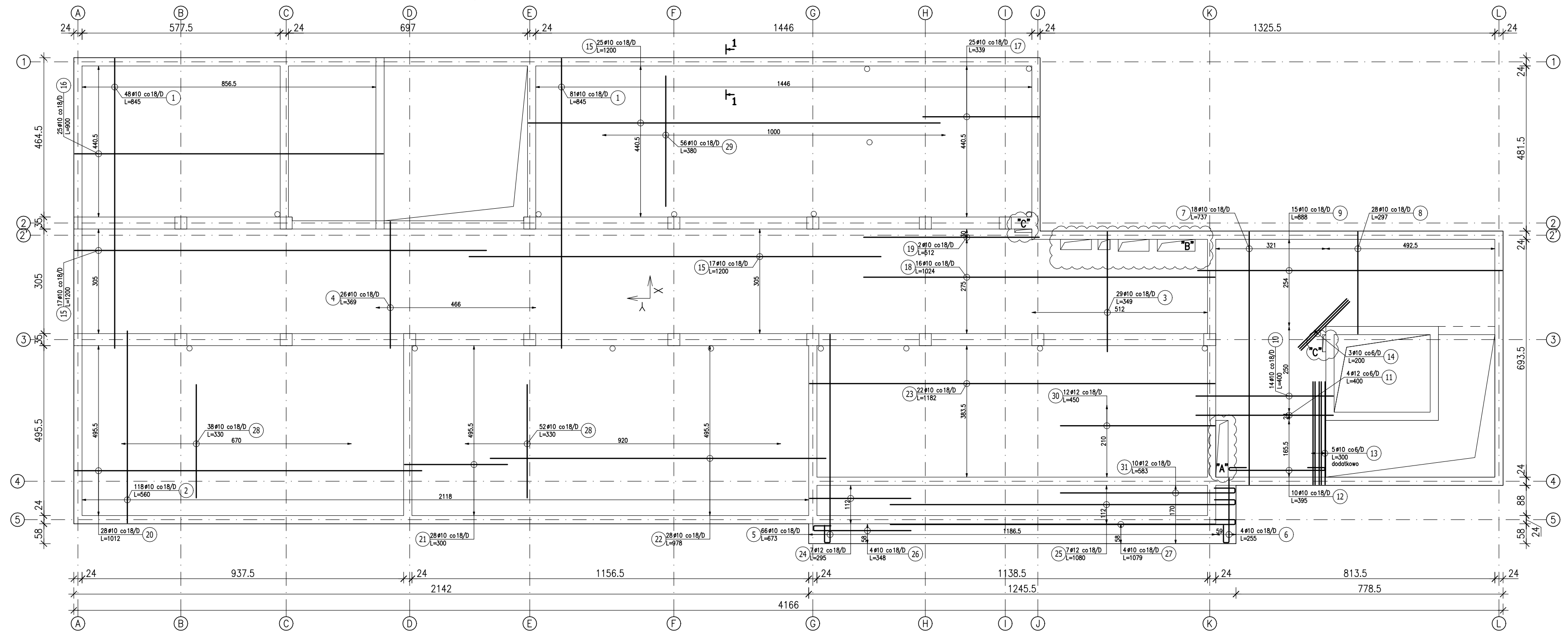
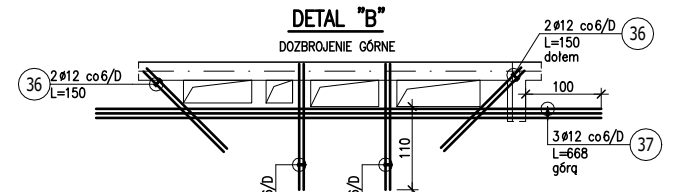
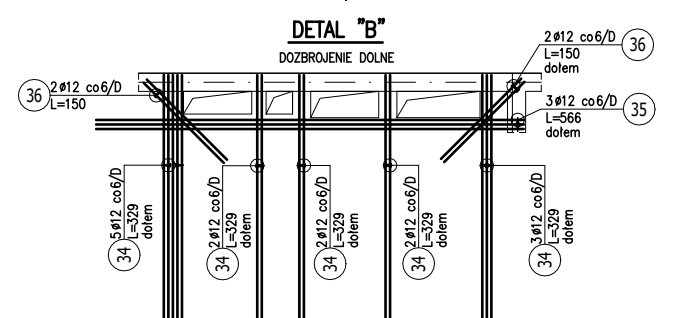


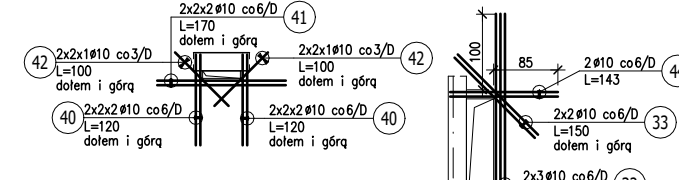
PS 1.1, PS1.2 i PS 1.3 - STROP NAD PARTEREM - ZBROJENIE GÓRNE



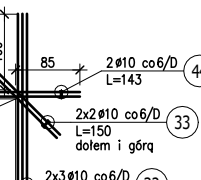
**DETALE DOZBROJENIA OTWORÓW**  
OTWORY DOZBROIĆ PRĘTAMI DODATKOWYMI



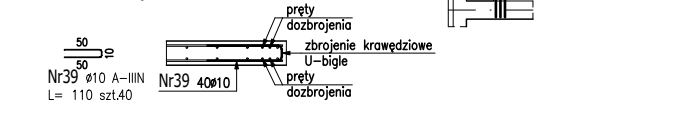
DETAL "C" - 2szt.



DETAL "A"

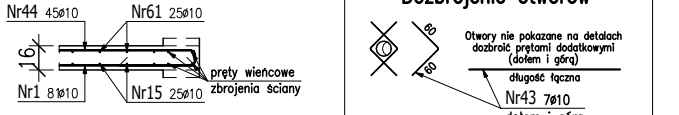


### Zbrojenie krawędziowe otworów

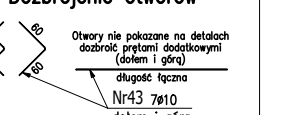


UWAGA: krawędzie otworów dozbroić zbrojeniem krawędziowym (U-biğe) z prętów  $\varnothing 10$  w rozstawie 18cm !

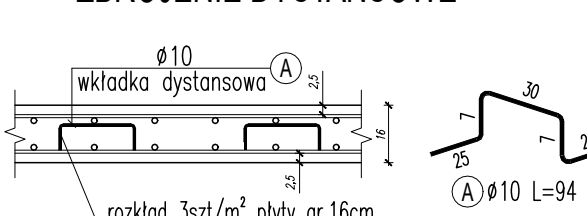
### Przekrój 1-1



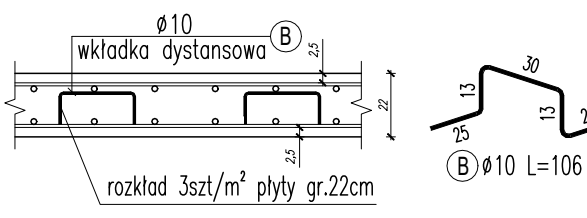
### Dozbrojenie otworów



## ZBROJENIE DYSTANSOWE



UWAGA: Długość pręta jest długością obliczoną na podstawie wymiarów w osi pręta (metoda B wg PN-EN ISO 3766:2006)



UWAGA: Długość pręta jest długością obliczoną na podstawie wymiarów w osi pręta (metoda B wg PN-EN ISO 3766:2006)

ZESTAWIENIE STALI ZBROJENIOWEJ							
Elementy		Pozycja	Średnica	Ilość		Długość (cm)	Wag. całkow. stali i br. (kg)
Nazwa	Ilość			w demencie	ogółem		
wkładki	1	A	10	1140	1140	94	85003P ø 10
wkładki	1	B	10	215	215	106	
Długość wg średnic (m)							1300
Masa jednostkowej przęta (kg/m)							0,62
Masa łączna wg średnic (kg)							806
Masa łączna wg gatunku stali (kg)							806

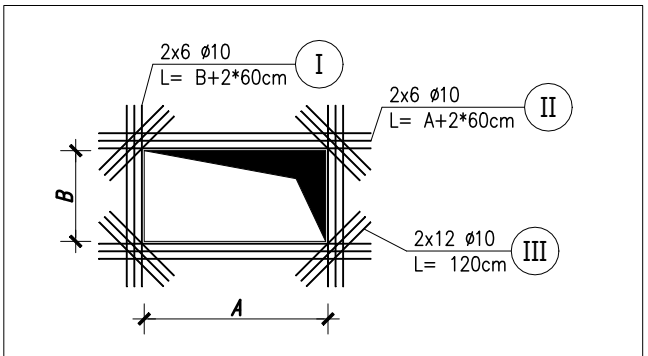
ZESTAWIENIE STALI ZBROJENIOWEJ

POZ.	NR PRĘTA	ø [mm]	DŁUGOŚĆ [m]	IŁOŚĆ		DŁ. ŁĄCZNA [m]				
				PRĘTÓW x POZ.	RAZEM	A-IIIIN				
						ø8	ø10	ø12	ø16	
Poz. 1 – Zbrojenie DOŁNE – 1 szt.										
1	1	10	8,450	129	1	129		1090,05		<div><div></div><div>845</div></div>
	2	10	5,600	118	1	118		660,80		<div><div></div><div>560</div></div>
	3	10	3,490	29	1	29		101,21		<div><div></div><div>349</div></div>
	4	10	3,690	26	1	26		95,94		<div><div></div><div>369</div></div>
	5	10	6,730	66	1	66		444,18		<div><div></div><div>673</div></div>
	6	10	2,550	4	1	4		10,20		<div><div></div><div>255</div></div>
	7	10	7,370	18	1	18		132,66		<div><div></div><div>737</div></div>
	8	10	2,970	28	1	28		83,16		<div><div></div><div>297</div></div>
	9	10	8,880	15	1	15		133,20		<div><div></div><div>888</div></div>
	10	10	4,000	14	1	14		56,00		<div><div></div><div>400</div></div>
	11	12	4,000	4	1	4		16,00		<div><div></div><div>400</div></div>
	12	10	3,950	10	1	10		39,50		<div><div></div><div>395</div></div>
	13	10	3,000	5	1	5		15,00		<div><div></div><div>300</div></div>
	14	10	2,000	3	1	3		6,00		<div><div></div><div>200</div></div>
	15	10	12,000	59	1	59		708,00		<div><div></div><div>1200</div></div>
	16	10	9,000	25	1	25		225,00		<div><div></div><div>900</div></div>
	17	10	3,390	25	1	25		84,75		<div><div></div><div>339</div></div>
	18	10	10,240	16	1	16		163,84		<div><div></div><div>1024</div></div>
	19	10	5,120	2	1	2		10,24		<div><div></div><div>512</div></div>
	20	10	10,120	28	1	28		283,36		<div><div></div><div>1012</div></div>
	21	10	3,000	28	1	28		84,00		<div><div></div><div>600</div></div>
	22	10	9,780	28	1	28		273,84		<div><div></div><div>678</div></div>
	23	10	11,820	22	1	22		260,04		<div><div></div><div>1182</div></div>
	24	12	2,950	7	1	7		20,65		<div><div></div><div>295</div></div>
	25	12	10,800	7	1	7		75,60		<div><div></div><div>1006</div></div>
	26	10	3,480	4	1	4		13,92		<div><div></div><div>348</div></div>
	27	10	10,790	4	1	4		43,16		<div><div></div><div>1005</div></div>
	28	10	3,300	90	1	90		297,00		<div><div></div><div>330</div></div>
	29	10	3,800	56	1	56		212,80		<div><div></div><div>380</div></div>
	30	12	4,500	12	1	12		54,00		<div><div></div><div>450</div></div>
	31	12	5,830	10	1	10		58,30		<div><div></div><div>509</div></div>
	32	10	3,000	6	1	6		18,00		<div><div></div><div>300</div></div>
	33	10	1,500	4	1	4		6,00		<div><div></div><div>150</div></div>
	34	12	3,290	14	1	14		46,06		<div><div></div><div>329</div></div>
	35	12	5,660	3	1	3		16,98		<div><div></div><div>566</div></div>
	36	12	1,500	8	1	8		12,00		<div><div></div><div>150</div></div>
	37	12	6,680	3	1	3		20,04		<div><div></div><div>668</div></div>
	38	12	1,670	4	1	4		6,68		<div><div></div><div>167</div></div>
	39	10	1,100	40	1	40		44,00		<div><div></div><div></div></div>
	40	10	1,200	16	1	16		19,20		<div><div></div><div>120</div></div>
	41	10	1,700	8	1	8		13,60		<div><div></div><div>170</div></div>
	42	10	1,000	8	1	8		8,00		<div><div></div><div>100</div></div>
	43	10	12,000	7	1	7		84,00		<div><div></div><div></div></div>
	44	10	1,430	2	1	2		2,86		<div><div></div><div>143</div></div>

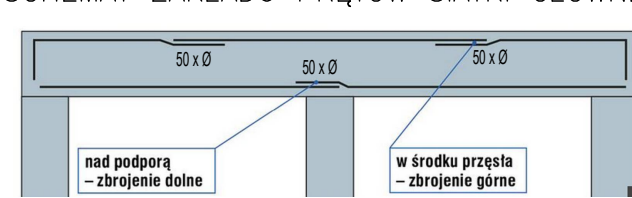
Poz. 2 – Zbrojenie GÓRNE – 1 szt.

44	10	3,260	93	1	93		303,18			266	50
45	10	8,950	93	1	93		832,35			895	50
46	10	3,540	118	1	118		417,72			294	50
47	10	6,950	26	1	26		180,70			635	50
48	10	3,360	37	1	37		124,32			278	50
49	12	11,970	37	1	37			442,89		1197	

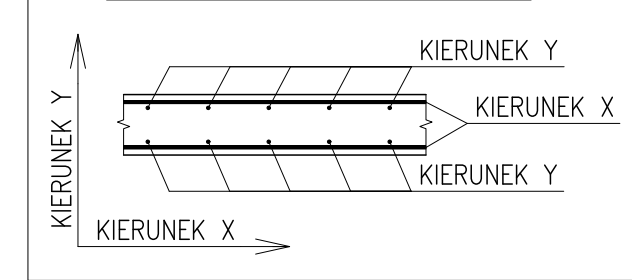
SPOSÓB DOZBROJENIA OTWORÓW  
(nie pokazanych na detalach)



SCHEMAT ZAKŁADU PRETÓW SIATKI GŁÓWNEJ



### KOLEJNOŚĆ UKŁADANIA ZBROJENIA

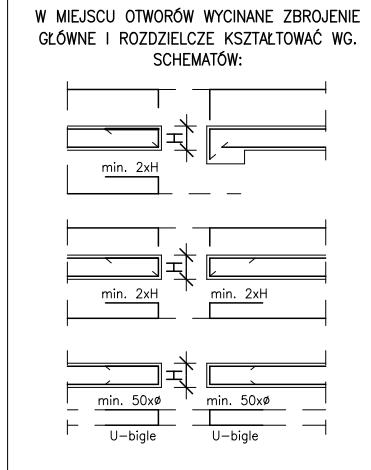


**UWAGA!** Projektowa płyta stropowa będzie wykonywana przy istniejącym budynku. Należy liczyć się ze zmianami/korektami wymiarów (szalunków) wynikających z dopasowywania geometrii projektowanych elementów do wymiarów/rzędnych elementów istniejącego budynku. Dlatego zaleca się kształtowanie prętów zbrojeniowych na etapie budowy. Elementy zamówione na podstawie niniejszego opracowania w zakładzie prefabrykacji mogą nie posadoc do zmienionych na etapie budowy wymiarów elementów konstrukcyjnych. Należy również założyć możliwą rozbieżność pomiędzy rzeczywistą ilością stali a zestawową w projekcie.

UWAGI

1. GRUBOŚĆ OTULINY ZBROJENIA DOLNEJ: 25mm.
2. GRUBOŚĆ OTULINY ZBROJENIA GÓRNEJ: 25mm.
3. WYMIARY I OPISY ZBROJENIA PODANO W [cm], średnie W [m].
4. ZBROJENIE PŁYTY W MIEJSZCACH OTWORÓW WYCIĄĆ I ODGAĆ NA MONTAŻU, A KRAWĘDZIE OTWORÓW DOZBOJCZ ZBROJENIEM CO NAJMNIEJ RÓWNOWAZNYM DO WYCIEGŁO ZGODNIE Z ZASADAMI ZBROJENIA OTWORÓW ZGŁASZANIE RYSUNKIEM I DETALAMI ZBROJENIA. W PRZYPADKU OTWORÓW DO 25cm ZBROJENIE GŁÓWNE ROZSUŃC.
5. W NAROZACH OTWORÓW WIĘKSZYCH NIŻ 20cm UMIEŚC ZBROJENIE PROSTOPADŁE DO DWUSZCIEJ Z PRĘTÓW Ø10.
6. OTWORY, PRZEBIEGA PI. WG. PROJEKTU BRANŻOWYCH – SKOORDYNOWAĆ DODATKOWO NA ETAPIE BUDOWY.
7. PRZED WYKONANIEM STROPU PORÓWNAĆ LICZBE, WYMIARY I POŁOŻENIE OTWORÓW Z POZOSTALYM PROJEKTAMI BRANŻOWYMI ORAZ UZGLEDNIĆ PRZYJĘTE DO REALIZACJI ROZWIĄZANIA TECHNICZNE NP. WYMIARY PUSTAKÓW KOMINOWYCH, WYMIARY I POŁOŻENIE PIONÓW KANALIZACYJNYCH ITD.
8. ROZPATRYWAĆ Z ZATWIERDZONYM PROJEKTEM ARCHYTEKTONICZNO – BUDOWLANYM ORAZ POZOSTALYM RYSUNKAMI PROJEKTU TECHNICZNEGO KONSTRUKCJI I INNYCH BRANŻ.

## SPOSODY ZBROJENIA OTWORÓW 1:50



## UWAGI OGÓLNE:

RYUNKI ROZPATRYWAĆ ŁĄCZNIE Z POZOSTALYMI RYSUNKAMI  
PROJEKTU BUDOWLANEGO, ARCHITEKTURY I PROJEKTÓW BRANŻOWYCH

WYMIAROWANIE KONSTRUKCJI PRZEPROWADZONO DLA PROJEKTOWANEGO  
SPOSOBU UŻYTKOWANIA BUDYNKU, WSZELKIE ZMIANY WYMAGAJĄ  
DODATKOWE LANALIZY KONSTRUKCJI

Investor

Wojewódzki Szpital Zespolony w Kielcach  
ul. Grunwaldzka 45, 25-736 Kielce  
NIP 9591291292, REGON 28978500000, KRS 0000001580

Nazwa inwestycji:  
Rozbudowa i przebudowa budynku przychodni  
przyszpitalnej (nr. ewid. bud. 196)  
o Wojewódzką Poradnię dla dorosłych w ramach inwestycji  
"Wzmocnienie ambulatoryjnej opieki specjalistycznej  
w Wojewódzkim Szpitalu Zespolonym w Kielcach"

Adres Inwestycji:  
ul. Grunwaldzka 45, 25-736 Kielce  
Działki nr ewid.: część 390/13  
obręb 0015 Kielce, gm. Kielce, pow. Miasto Kielce

**4idea**  
BIURO PROJEKTOWE

Karol Sitarski  
ul. Ziota 15/U5, 25-015 Kielce  
tel: 510-032-264  
e-mail: 4idea@4idea.pl

Faza Projektu	PROJEKT TECHNICZNY			
Temat Rysunku	Zbrojenie stropu parteru			
Funkcja	Projektant	Numer Uprawnień	Data	Podpis
Projektował	mgr inż. Piotr Baltyń	SWK/0001/PBkB/20 do projektowania bez ograniczeń w specjalności konstrukcyjno-budowlanej	MAJ 2025	
Sprawdził	mgr inż. Tomasz Owsiak	SWK/0128/POK/09 do projektowania bez ograniczeń w specjalności konstrukcyjno-budowlanej		
Rev.: 0	Skala: 1:100	Branzja: konstrukcja	Nr rys:	K-15

BETON B37 (C30/37)  
KLASA EKSPozyCJI: XC1  
# - STAL A-IIIN (B500SP)